

A modern kitchen interior featuring a light-colored wood-look laminate floor. The kitchen has white cabinetry, a white countertop, and a white bar with three white bar stools. A white pillar and a white rectangular column are visible. A red sculpture is on the counter. A staircase with a glass railing is on the right. The ceiling has recessed lighting and a black range hood.

# Moduleo® Click Общее руководство

# Хранение и транспортировка

Картонные коробки необходимо хранить и перевозить, аккуратно уложив их на ровной поверхности. Картонные коробки следует хранить только в горизонтальном положении, запрещается ставить их на торец. Запрещено хранить картонные коробки в местах с повышенной влажностью, слишком низкой (менее 2 °С) или слишком высокой (более 40 °С) температурой.



# Перед МОНТАЖОМ

## ВИЗУАЛЬНЫЙ ОСМОТР



Прежде чем приступать к монтажу изделий, их следует осмотреть. Проверьте правильность соответствия цветов и количества изделий вашему заказу. Убедитесь в отсутствии внешних повреждений коробок. При выполнении монтажа проверяйте панели или плитку на наличие видимых дефектов. Не следует использовать для монтажа панели или плитки с дефектами.

При выполнении монтажа рекомендуется использовать материалы из одной производственной партии, поскольку мы не можем гарантировать совпадение оттенков в разных партиях.

## ОБЛАСТЬ ПРИМЕНЕНИЯ

- Виниловые полы Moduleo® Click можно устанавливать на бетон, цементную стяжку, ангидрид (сульфат кальция), древесину, фанеру, древесно-стружечные плиты и керамическую плитку после надлежащей подготовки поверхности (см. раздел «Подготовка пола»).
- Виниловые полы Moduleo® Click можно использовать с традиционными напольными системами водяного отопления и охлаждения. Не рекомендуется устанавливать системы с использованием электрических проводов, не защищенных слоем подходящего выравнивающего раствора толщиной менее 9 мм. Необходимо избегать непосредственного контакта покрытия с системами на основе электрических проводов. В случае возникновения сомнений обратитесь за консультацией.
- Виниловые полы Moduleo® Click предназначены только для использования внутри помещений.
- Сезонный температурный режим эксплуатации. Виниловые полы Moduleo® Click подходят для внутренних помещений с любыми условиями, включая оранжереи и загородные дома с температурным регулированием. В любых условиях температурный диапазон эксплуатации должен составлять 6—35 °С. Необходимо избегать резкого возрастания температуры (более чем на 5 °С в течение 24 часов).
- В коммерческих помещениях, где используются кресла на роликах или пол может быть подвержен воздействию большой колесной нагрузки, настоятельно рекомендуется устанавливать покрытия Moduleo® Dryback. Однако, если вы все же хотите устанавливать в таких условиях покрытия Moduleo® Click, обратитесь в службу технической поддержки компании Moduleo®.

## Государственные нормативы

Условия выполнения установки должны соответствовать применимым государственным нормам и стандартам.

## СОСТАВ, КОНСТРУКЦИЯ И КАЧЕСТВО ОСНОВАНИЯ ПОЛА



Сведения о составе и конструкции позволяют правильно определить допустимую влажность, а также предел прочности при сжатии и растяжении основания пола. Кроме того, эта информация дает возможность определить способ подготовки пола, тип выравнивающего раствора и гидроизоляционной прокладки в случае возникновения соответствующих потребностей.

При наличии сомнений или неопределенности относительно качества или состава основания пола обратитесь к производителю или поставщику используемого выравнивающего раствора для подготовки пола.

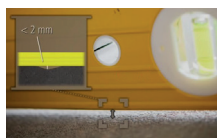
## ПОДГОТОВКА ОСНОВАНИЯ ПОЛА

### НЕРОВНОСТИ ПОВЕРХНОСТИ ОСНОВАНИЯ ПОЛА

Надлежащая подготовка поверхности — необходимое условие для выполнения монтажа без лишних хлопот. Для достижения качественного результата установки виниловых полов Moduleo@Click без этого процесса не обойтись. Внешний вид покрытий напрямую зависит от качества поверхности, на которую они устанавливаются. Любые неровности основания пола будут заметны под напольным покрытием, поэтому перед выполнением монтажа нужно уделить должное внимание подготовке поверхности.



Поверхность основания пола должна быть твердой, прочной - не допускающей прогиба под нагрузкой, гладкой, чистой и сухой, не иметь дефектов и быть пригодной для монтажа напольного покрытия. При необходимости следует соскрести и убрать старые клеящие материалы и плохо держащийся выравнивающий раствор. Основание пола должно быть ровным. Убедитесь в отсутствии на нем химических веществ и иных загрязнений.



Допускаются отклонения в высоте поверхности основания пола не более 2 мм на 200 см длины.

Необходимо выбрать подходящий выравнивающий раствор/фанеру, обеспечивающий отсутствие заметных неровностей напольного покрытия. Однако выбор надлежащих материалов, включая фанеру, выравнивающие смеси и вспомогательную продукцию, зависит от назначения данной зоны помещения и должен быть согласован с поставщиком соответствующих материалов и подрядчиком, выполняющим монтаж напольного покрытия.

Все материалы, предназначенные для подготовки поверхности пола, необходимо использовать в соответствии с рекомендациями производителя и с соблюдением государственных стандартов в отношении упругих напольных покрытий.

### ДОПУСТИМАЯ ВЛАЖНОСТЬ ОСНОВАНИЯ ПОЛА

- Цементная стяжка без подогрева, гигроскопическая влажность менее 2,0 %, отн. влажность 75 %
- Цементная стяжка с подогревом, гигроскопическая влажность менее 1,8 %, отн. влажность 75 %
- Ангидридная стяжка (сульфат кальция) без подогрева, гигроскопическая влажность менее 0,5 %
- Ангидридная стяжка (сульфат кальция) с подогревом, гигроскопическая влажность менее 0,3 %

Бетонное и каменное основание пола, монтируемое непосредственно на грунт, должно быть оснащено эффективной влагостойкой мембраной, соответствующей государственным стандартам в отношении упругих напольных покрытий. При выполнении монтажа влагостойкой мембраны на поверхность пола и применении выравнивающего раствора следует придерживаться подробных инструкций от производителей. Компания Moduleo® может предоставить информацию о рекомендуемых производителях и поставщиках.



### Важно!

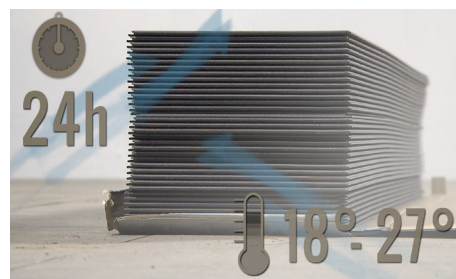
К монтажу покрытия можно приступать только после оценки и утверждения укладчиком основания пола и условий установки.



### АККЛИМАТИЗАЦИЯ

Виниловые полы Moduleo® Click должны акклиматизироваться в предполагаемом месте установки или аналогичном помещении в течение суток до начала монтажа либо до достижения температуры окружающей среды. Следует учитывать, что минимальная температура воздуха составляет 18 °С, а максимальная — 27 °С.

- Распакуйте виниловые полы Moduleo® Click и осмотрите доски или плитку на предмет наличия повреждений или несоответствия оттенков в условиях дневного освещения. Внимание: некоторые дизайны специально созданы на идее сочетания планок разных оттенков/цветов.
- Складывайте доски или плитку стопками вдали от источников тепла и холода, а также от окон, через которые проникает прямой солнечный свет высокой интенсивности. Это необходимо для плавной акклиматизации.



### ТЕМПЕРАТУРА ДО ВЫПОЛНЕНИЯ МОНТАЖА

Монтаж виниловых полов Moduleo®Click следует выполнять при температуре воздуха в помещении 18—27 °С и температуре пола более 15 °С.

Выполнение монтажа покрытий в помещениях с более низкой температурой отрицательно отразится на его качестве. Доски или плитка будут менее гибкими, их будет сложнее разрезать и сложнее вырезать из них небольшие кусочки. Чем ниже будет температура, тем сложнее окажется монтаж.

В случае выполнения установки в помещениях с более высокой температурой рекомендуется обсудить возможность создания надлежащих условий для монтажа с вашим розничным продавцом или укладчиком.

# Приступая к монтажу

## ТЕМПЕРАТУРА ВО ВРЕМЯ ВЫПОЛНЕНИЯ МОНТАЖА



Во время выполнения монтажа, в течение 24 часов до и 72 часов после него в помещении должна поддерживаться постоянная температура воздуха не менее 18 °С и температура основания пола не менее 15 °С. Допускается отклонение температуры не более чем на 5 °С в течение дня.

## НАПОЛЬНОЕ ОТОПЛЕНИЕ

Системы подогрева пола (водяные или электрические), встроенные в стяжку, можно использовать с напольными покрытиями Moduleo® Click, если на время акклиматизации, монтажа и в течение 72 часов после монтажа может быть обеспечена постоянная температура пола и воздуха в помещении 18°C. Через сутки после включения напольного отопления следует постепенно увеличивать температуру (на 5 °С в день) до достижения комфортной температуры эксплуатации, которая не должна превышать 27 °С - для обеспечения безопасности и гигиены. Если подогрев полов имеется только в части помещений, а также если в разных помещениях используются разные терморегуляторы, при монтаже необходимо использовать профиль для перехода между комнатами. Пригодность системы можно определить с помощью инструкций производителя.

Мы не рекомендуем использовать пленочные электрические теплые полы на основе графитовой пасты (инфракрасные нагревательные маты) по причине ряда оговорок и условий при их сочетании с виниловыми полами – таких, как необходимость отсутствия ковриков/мебели на покрытии. Неравномерный нагрев с локальными зонами, непосредственный контакт напольного покрытия с теплым полом и, как следствие, быстрый нагрев/охлаждение может привести к появлению дефектов в виде зазоров или перепадов по высоте.

## НАПОЛЬНЫЕ СИСТЕМЫ ОХЛАЖДЕНИЯ

Виниловые полы Moduleo®Click также можно устанавливать поверх систем охлаждения пола. Однако температура подаваемой в систему воды не должна опускаться ниже температуры конденсации. В противном случае конденсация может привести к повреждению напольного покрытия. Запрещается настраивать установленные в помещении термостаты на температуру, которая ниже комнатной более чем на 5 °С.

## РЕКОМЕНДАЦИИ ПО ПОДЛОЖКЕ

Как правило, укладка Moduleo®Click на хорошо подготовленное основание в домашних условиях эксплуатации, производится без подложки. Однако, в некоторых случаях, рекомендуется использование подложки. В этих случаях выбор правильной подложки имеет первостепенное значение. Вам нужны еще более хорошие звукоизоляционные свойства? Или Вам нужно решение для эксплуатации в тяжелых условиях? Или Вам нужен обычный подстилающий слой для устранения мелких неровностей? \ Компания XtraFloor™ предлагает подложки, полностью соответствующие вашим требованиям.

## Гарантия

Мы предоставляем гарантию на подложки XtraFloor™. Гарантия не распространяется на подложки других производителей.



### 1. Xtrafloor™ Base: для жилых помещений, коммерческих объектов - идеальна для укладки Moduleo@Click

- Долговечная подложка с минеральным наполнителем и полиуретаном
- Толщина 1,5мм
- Вес 1,5 кг/м<sup>2</sup>
- Улучшенная звукоизоляция ( $\Delta L w = 13$  дБ при использовании с покрытиями Moduleo@Click толщиной 4,5 мм).
- Фиксирующий клейкий слой удерживает планки от сдвигов после монтажа; тем не менее планки легко разъединяются от фиксации при необходимости демонтажа напольного покрытия.
- Фиксирующий слой покрыт защитной пленкой для облегчения монтажа.
- Совместимость с напольными системами отопления и охлаждения.
- Безупречная геометрическая стабильность и высокая прочность на сжатие
- Не подходит для сложных условий эксплуатации кресел на роликах.



### 2. Xtrafloor Flex Pro: для сложных условий эксплуатации

- Долговечная подложка с минеральным наполнителем и полиуретаном
- Толщина 1,8мм
- Вес 2,6 кг/м<sup>2</sup>
- Улучшенная звукоизоляция ( $\Delta L w = 13$  дБ при использовании с покрытиями Moduleo@Click толщиной 4,5 мм).
- Слой профессионального клея надежно приклеивает планки через 2 часа; отклеивание планок впоследствии невозможно
- Клеящий слой покрыт защитной пленкой для облегчения монтажа.
- Совместимость с напольными системами отопления и охлаждения.
- Безупречная геометрическая стабильность и высокая прочность на сжатие.
- Подходит для помещений, где используются кресла на роликах, и выдерживает воздействие колесной нагрузки массой до 250 кг.



Рекомендуемые подложки Xtrafloor™ Base и Xtrafloor™ Flex Pro могут сгладить незначительные неровности шириной не **более 5 мм** и **глубиной не более 2 мм**. Это позволяет выполнять монтаж поверх установленных покрытий, таких как керамическая плитка, линолеум, компактные напольные покрытия из ПВХ и паркет.

## МОНТАЖ ПОДЛОЖКИ

Укладывайте полосы встык под углом 90° к направлению укладки нового напольного покрытия. Подложки Xtrafloor™ Base и Xtrafloor™ Flex Pro нужно укладывать защитной пленкой ПЭТ вверх. Скреплять полосы между собой не требуется. Поочередно снимайте защитную пленку ПЭТ с каждой полосы подложки по мере монтажа и начните укладывать новый пол в соответствии с инструкциями по монтажу. Не используйте грунтовку и другие клеящие вещества.

## НЕОБХОДИМЫЙ ТЕМПЕРАТУРНЫЙ ЗАЗОР

- Moduleo@Click — это «плавающий» пол. Это означает, что панели не нужно крепить или приклеивать к основанию.
- По периметру помещения или участка, где выполняется монтаж, необходимо предусмотреть температурный зазор шириной 5 мм.
- Для помещений площадью более 200 м<sup>2</sup> рекомендуется оставлять температурный зазор шириной 10 мм по периметру помещения или соответствующего участка.
- Кроме того, в том случае, если отдельно взятая стена или проход длиннее 20 погонных метров, в поверхности пола следует предусмотреть дополнительный температурный зазор в 5 мм.
- Рекомендуется оставлять температурный зазор между дверными проемами между помещениями с разной температурой воздуха.

⇒ В разделе «Отделка пола» приводятся примеры решений, позволяющих скрыть температурные зазоры.

# Пошаговая инструкция по монтажу бесклеевых покрытий Click

## Рекомендуемые инструменты:

- рулетка;
- карандаш;
- угольник;
- строительный нож;
- ручной ролик;
- киянка или резиновый молоток;
- подбивка;
- принадлежности для установки рядов относительно неровных стен.



### LockXpress [LXP]®



1. Панели Moduleo® Click соединяются двумя способами - по длинной стороне замок Click (соединение шип-паз под углом 45 градусов), а по короткой стороне замок внахлест.

2. Одно из преимуществ системы Moduleo® Click состоит в возможности выбора исходного положения. Можно начать укладывать панели посреди комнаты или помещения, двигаясь затем в обе стороны, или начать монтаж от стены. Более удобным способом укладки виниловых полов Moduleo® Click - начать монтаж от стены.

3. Определите направление монтажа напольного виниловых полов Moduleo® Click. Тщательно измерьте комнату, чтобы понять, нужно ли сужать первый ряд панелей. Если в этом нет необходимости, в первом ряду панелей следует удалить нижний выступ шпунта. Чтобы аккуратно обрезать выступ шпунта, воспользуйтесь строительным ножом.

4. Начните укладывать первый ряд с левого угла (если смотреть на стену). Всегда укладывайте панели, перемещаясь слева направо. Выступ шпунта при этом должен быть направлен в вашу сторону.

5. Выложите первый ряд в ровную линию и совместите торцевые соединения. Установите верхнюю кромку профиля на нижнюю кромку предыдущей панели и надавите на панель. Для обеспечения надежного соединения торцевых кромок рекомендуется использовать ручной ролик. Для этой цели идеально подходит ролик Xtrafloor™.

6. Установите возле стены специальные клинья, чтобы обеспечить неподвижность и надлежащий монтаж панелей.

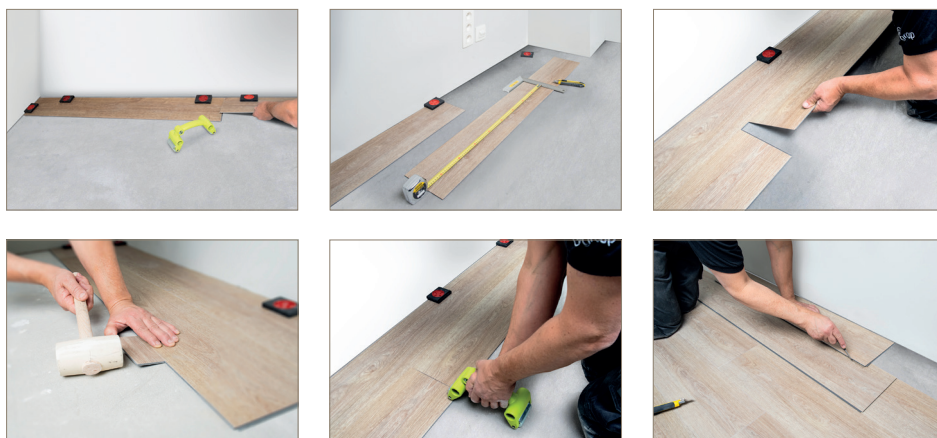
7. При укладке последней панели ее следует измерить и обеспечить необходимый температурный зазор. Не укладывайте панель вплотную к стене. Отрежьте помеченный участок и установите концевую панель таким же образом, как и предыдущие панели. Обрезая панель строительным ножом, убедитесь, что лезвие прошло сквозь слой износа, прежде чем разламывать панель по линии разреза.

8. Чтобы полы выглядели привлекательно и естественно, рекомендуется использовать часть панели, оставшейся после укладки последнего элемента предыдущего ряда, в качестве первой панели последующего ряда.

9. Для второго ряда (и последующих) возьмите новую панель и определите нужную длину первого элемента (либо используйте обрезанные панели, оставшиеся после укладки предыдущих рядов). Убедитесь, что передний шов находится на расстоянии не менее 20—30 см от торцевых швов предыдущих рядов.

10. Укладывайте второй ряд по аналогии с первым: начните с левой стороны и установите паз панели на шпунт панелей предыдущего ряда под углом около 25°. Для обеспечения надлежащего срабатывания замкового соединения нужно положить панель на пол и плотно прижать ее к первому ряду. Рекомендуется использовать киянку или резиновый молоток и подбивку или вырезанную часть профиля для обеспечения плотного прилегания панелей и надлежащего срабатывания механизма фиксации.





11. Затем установите вторую панель, совместив паз со шпунтом предыдущего ряда под углом 25°. Придвиньте левый угол нижней кромки к предыдущей панели и вставьте верхнюю кромку профиля в нижнюю кромку предыдущей панели, после чего прижмите ее для срабатывания замкового соединения и надавите на него ручным роликом для обеспечения надлежащей фиксации. Повторяйте, пока укладка ряда не будет завершена. Не стучите по торцевым соединениям молотком.
12. Повторяйте пункты 9—11, пока не будет завершена укладка всех рядов, кроме последнего.
13. Как правило, для укладки последнего ряда панели приходится сужать. Это делается следующим образом: положите панель поверх предыдущего ряда пазом к стене, положите еще одну панель верхней стороной вниз, прислонив ее к стене, и сделайте пометки на нижней панели. Разрежьте панели, сузив их до нужного размера, и уложите таким образом последний ряд.
14. Для монтажа панелей возле дверных косяков и труб отопления также нужно использовать индивидуальный подход. Сначала укоротите панель до нужного размера, положите ее возле объекта и наметьте необходимые отверстия. Затем вырежьте в панели отверстия для упомянутых объектов. При необходимости дверные косяки также можно подрезать (укоротить) до нужного размера. После этого под них можно аккуратно укладывать панели Moduleo® Click.

⇒В разделе «Отделка пола» приводятся примеры решений, позволяющих скрыть температурные зазоры.

# Отделка пола

Компания Xtrafloor™ предлагает широкий ассортимент продуманных решений для отделки пола. Все они отличаются сочетанием уникальных функциональных возможностей и стиля, а также долговечностью и позволяют создать плавный переход между поверхностями.

## КАК СПРЯТАТЬ ТЕМПЕРАТУРНЫЙ ЗАЗОР У СТЕНЫ

### 1. Стандартный плинтус Xtrafloor™: идеальный переход

- Полное соответствие цвета виниловых полов Moduleo®
- Влагостойкость
- Износостойкость
- Идеальное водостойкое решение для углов



### 2. Половицы Xtrafloor™: гибкость прежде всего

- Полное соответствие цвета виниловых полов Moduleo®
- Водостойкость
- Износостойкость
- Простой монтаж без опасности повреждения, идеальное решение для арендаторов



## КАК СКРЫТЬ ТЕМПЕРАТУРНЫЙ ЗАЗОР ПОД БОЛЬШОЙ ОКОННОЙ РАМОЙ ИЛИ ПОРОГОМ

Использование гибких накладок Xtrafloor™



## КАК СКРЫТЬ ТЕМПЕРАТУРНЫЙ ЗАЗОР НА ПОВЕРХНОСТИ ПОЛА (ПРИ ДЛИНЕ РЯДА БОЛЕЕ 20 М)

### Т-образный профиль Xtrafloor™

- Элегантный алюминиевый профиль для создания минималистского дизайна придает интерьеру стильный и современный вид.
- Долговечное и простое решение для скрытия зазоров между двумя прилегающими напольными покрытиями, установленными на одном уровне.



## КАК СОЕДИНИТЬ ПОКРЫТИЕ С ПОВЕРХНОСТЯМИ, ОТЛИЧАЮЩИМИСЯ ПО ВЫСОТЕ

### Профиль Xtrafloor™ Adaptor

- Элегантный алюминиевый профиль для создания минималистского дизайна придает интерьеру стильный и современный вид.
- Позволяет соединить покрытие с более низким полом с разницей по высоте не более 6 мм.



### Многофункциональный профиль Xtrafloor™

- Элегантный алюминиевый профиль для создания минималистского дизайна придает интерьеру стильный и современный вид.
- Позволяет соединить покрытие с другим полом с разницей по высоте до 12,3 мм.



## КАК ИСПОЛЬЗОВАТЬ ОДИНАКОВУЮ ОТДЕЛКУ ДЛЯ ПОЛА И СТУПЕНЕЙ

### Профиль Xtrafloor™ для уголков ступеней

- Элегантный алюминиевый профиль для создания минималистского дизайна придает интерьеру стильный и современный вид.
- Профиль для внутренних и внешних уголков ступеней для элитных виниловых полов Dreback и Click.

**Примечание:** напольные покрытия Moduleo® Click необходимо приклеивать к проступям и подступенкам.



⇒Инструкции по монтажу различных моделей плинтусов и профилей Xtrafloor™ можно найти на веб-сайте [www.Xtrafloor.com](http://www.Xtrafloor.com).

# Уход за полом

Надлежащий уход поможет сохранить внешний вид и продлить срок эксплуатации виниловых полов Moduleo®. Частота выполнения ухода зависит от характера и интенсивности использования, степени загрязнения, типа и цвета напольного покрытия. Водозащитный слой напольных покрытий Moduleo® содержит полиуретановый лак Protectonite-PU. Этот лак защищает от образования пятен и облегчает уход за покрытием. Кроме того, благодаря Protectonite отпадает необходимость в обработке поверхности защитным покрытием.

## ВНЕШНИЕ ФАКТОРЫ

Надлежащий учет воздействия внешних факторов помогает защитить покрытие, продлить срок его эксплуатации и позволяет сэкономить время и расходы на очистку и уход. Большая часть грязи попадает на пол извне и переносится в помещение на обуви или колесах. Попадание грязи под передвижную мебель может привести не только к загрязнению покрытия, но и к его повреждению (незначительному) в виде царапин.

## ГРЯЗЕЗАЩИТНЫЕ КОВРИКИ

Настоятельно рекомендуется создать возле входа надлежащую грязезащитную зону или разместить соответствующие коврики. Это поможет уменьшить уровень загрязнения пола на 70%. При условии правильного ухода грязезащитные коврики помогают эффективно задерживать переносимые на обуви абразивные материалы и способствуют сокращению количества воды, попадающей в помещение. Рекомендуется использовать не менее двух полноразмерных грязезащитных ковриков. По возможности предотвращайте контакт грязи с полом. Надлежащая система ковриков поможет избежать попадания в здание грязи и абразивных материалов, облегчая очистку и уход.



Регулярно чистите грязезащитные коврики, чтобы обеспечить их оптимальную эффективность. При необходимости заменяйте грязезащитные коврики.

Не используйте коврики с резиновой или латексной основой, а также мебель с резиновыми ножками и роликами, поскольку они могут оставлять пятна, которые нельзя вывести.

### Важно!

- Немедленно вытирайте жидкость, пролившуюся на напольное дизайн покрытие, чтобы исключить образование пятен, которые невозможно вывести.
- Влажные напольные дизайн покрытия могут быть скользкими.
- В случае необходимости использования моющего средства с нейтральным pH следует в обязательном порядке придерживаться инструкций производителя по дозированию.
- Через 1—2 минуты после мытья пол должен быть сухим, на нем не должна оставаться вода с моющим средством или грязью.

## ЗАЩИТА ОТ ПЕРЕДВИЖНОЙ МЕБЕЛИ

Под ножки стульев и столов следует устанавливать качественные фетровые подкладки. Для предотвращения воздействия больших нагрузок следует использовать специальные подкладки для мебели.



## РЕГУЛЯРНАЯ ОЧИСТКА

### Ежедневная уборка пыли

- веник;
- сухая тряпка/швабра;
- пылесос.

### Удаление пятен

- влажная ткань;
- губка.

### Влажная уборка

- влажная тряпка/швабра из микрофибры;
- обыкновенная тряпка/швабра (хорошо отжатая).



## ПЕРИОДИЧЕСКАЯ ОЧИСТКА

### Протирание тряпкой/шваброй

- влажная тряпка/швабра;
- обыкновенная тряпка/швабра (хорошо отжатая);

### Машина для мытья полов

- красная чистящая насадка;
- нейтральное моющее средство;
- небольшое количество воды!

## УХОД

### Пульверизационная очистка

- высокая скорость (450 об/мин);
- красная насадка для сухой полировки;
- пульверизатор с нейтральным моющим средством.

### Маскировка незначительных царапин

- высокая скорость (450 об/мин);
- полиуретановый лак;
- красная насадка для сухой полировки;
- хлопчатобумажная ткань.



## РЕКОМЕНДУЕМАЯ ПРОДУКЦИЯ ДЛЯ УХОДА

Выбирайте специально разработанную компанией Xtrafloor™ продукцию для ухода за напольными дизайн-покрытиями Moduleo®, продлевая срок их службы.

[www.xtrafloor.com](http://www.xtrafloor.com)





---

### Важная информация о гарантии

- Со временем практически все покрытия меняют оттенок вследствие воздействия ультрафиолетового излучения. Чтобы не допустить этого, используйте занавески и жалюзи для защиты от яркого солнечного света.
- Не используйте коврики с резиновой или латексной основой, поскольку они могут оставить пятна. Кроме того, нельзя использовать ролики и защитные подкладки для мебели из резины и латекса (рекомендуется использовать ролики типа W по стандарту EN 12529).
- Чтобы избежать повреждения покрытий ножками мебели, используйте широкие, свободно вращающиеся ролики, набойки или фетровые подкладки. Для предотвращения образования вмятин устанавливайте под тяжелые предметы и приборы специальные подкладки для мебели.
- В случае неправильного монтажа с неплотным прилеганием панелей условия гарантии не распространяются на повреждения напольного покрытия вследствие воздействия избыточных нагрузок или волочения.
- Не допускайте соприкосновения сигарет, спичек и прочих горячих предметов с полом. В противном случае покрытие будет испорчено.

Важно! Очистку и обслуживание напольных дизайн-покрытий можно производить только при условии правильного выполнения монтажа и отсутствия видимых дефектов.

**Исчерпывающую информацию об условиях гарантии можно получить у вашего розничного продавца или представителя компании Moduleo®.**

---